

Informe de la Missió de seguiment de La Garriga Societat Civil a Lesbos del Projecte 3082: ASSESSORAMENT, SUPORT LEGAL I ACOMPANYAMENT PER LA MOBILITZACIÓ POLÍTICA CAP A PERSONES REFUGIADES EN SITUACIÓ IRREGULAR ENCALLADES A L'ILLA DE LESBOS. Febrer 2020



INTRODUCCIÓ

Aquesta missió s'ha inserit dins la Campanya d'Assessorament, Suport Legal i acompanyament per la mobilització política cap a persones refugiades en situació irregular encallades a l'illa de Lesbos (projecte 3082) i està vinculada al desplegament de projectes vinculats a la línia d'Acció Humanitària del Fons Català al Desenvolupament: Suport a les persones encallades en rutes de fugida. El nostre mandat: assessorar de forma legal a les persones refugiades per a sol·licitar el dret d'Asil.

Entre el 2 i el 7 de febrer 2020, una delegació de la Garriga Societat Civil (<http://lagarriga.org/>) integrada per Teresa Niubó, presidenta de La Garriga SC, Cinta Voisin, infermera i membre de La Garriga SC i Joan Mas, periodista i membre de La Garriga SC, ha realitzat una estada a l'illa de Lesbos per visitar el soci local Legal Centre Lesvos (<https://legalcentrelesvos.org/>).



Objectius:

A) Conèixer, de primera mà, el context on s'està duent a terme el projecte aprovat a Lesbos, per poder:

- Millorar la comprensió del context sobre terreny in situ
- Millorar i afegir qualitat al procés d'avaluació prèvia de les futures propostes
- Millorar el procés de comunicació i retorn d'informació als ajuntaments, en locals supramunicipals i a la ciutadania

B) Trobada amb el soci local Legal Centre Lesbos per fer el seguiment del projecte 3082. Assessorament, suport legal i acompanyament per la mobilització política cap a persones refugiades en situació irregular encallades a l'illa de Lesbos:

- Visita sobre terreny per conèixer i compartir espais amb la població refugiada que està rebent serveis jurídics a través del projecte
- Verificar i analitzar a terreny la pertinència de les propostes de continuïtat
- Valorar la necessitat d'oferir un assessorament de caràcter psicosocial

CONTEXTUALITZACIÓ

Grècia: Lesbos

Una mitjana de 362.000 refugiats i migrants van arriscar les seves vides creuant el Mar Mediterrani en 2016, 181.400 persones van arribar a Itàlia i 173.450 a Grècia. A la primera meitat de 2017, més de 105.000 refugiats i migrants van ingressar a Europa.

Aquest moviment cap a Europa continua cobrant un alt nombre de vides humanes. Es creu que des de l'inici de 2017, més de 2.700 persones han mort o desaparegut creuant el Mar Mediterrani. Aquests riscos no acaben a l'arribar a Europa. Durant el moviment secundari irregular s'han reportat molts abusos, incloent devolucions a la frontera.¹

Tot i que s'ha aconseguit un augment en les vies segures per entrar a Europa, aquestes oportunitats encara són molt reduïdes per oferir una alternativa viable als perillous viatges que realitzen les persones en necessitat de protecció. Calen més esforços per augmentar l'accés a les vies legals existents, incloent la reunificació familiar.

Els que arriben a Europa necessiten condicions de recepció i assistència adequades, particularment els que tenen necessitats especials, com nens separats o no acompanyats i supervivents de violència sexual i de gènere, igualment, requereixen accés a procediments d'asil justos i eficients. Es necessita més solidaritat dins de la Unió Europea per a assegurar la protecció, incloent la reunificació familiar i la reubicació eficients i ràpides.

En general hi ha una necessitat d'un pla d'acció més integral que doni suport a les solucions a llarg termini per al complex tema dels fluxos migratoris mixtos, així com que ajudi a abordar les causes fonamentals, en estreta cooperació amb els països d'origen i trànsit, en línia amb el dret internacional.

Mediterranean Developments

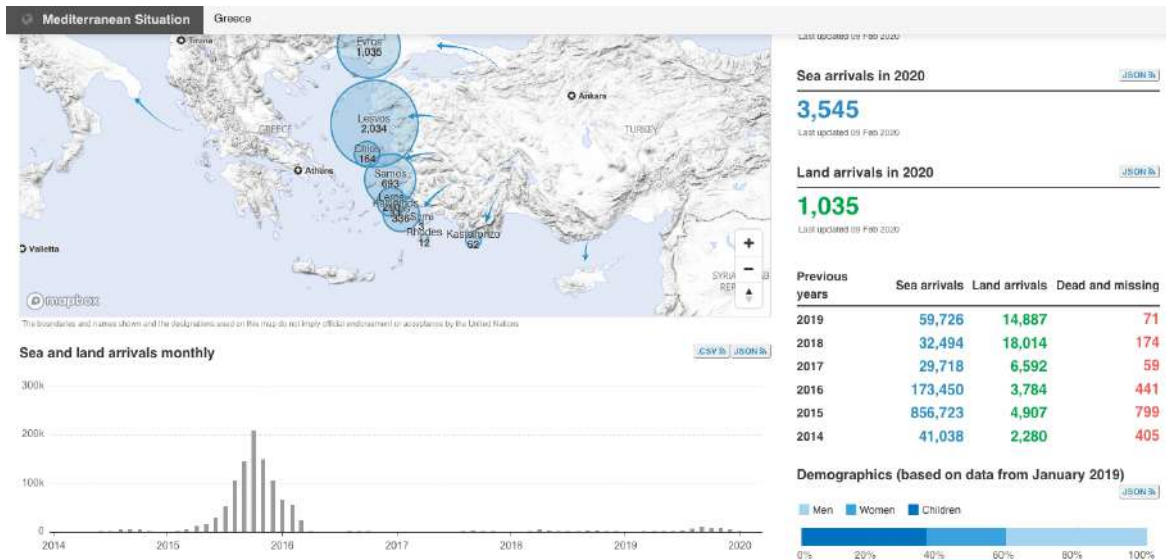
TOTAL ARRIVALS BY SEA AND DEATHS IN THE MEDITERRANEAN 2020				
Country of Arrival	1 JANUARY–5 FEBRUARY 2020		1 JANUARY–5 FEBRUARY 2020	
	Arrivals	Deaths	Arrivals	Deaths
Italy	1,751	6 (Central Med. route)	202	152 (Central Med. route)
Malta	254 <i>as of 22/01</i>		49	
Greece	3,352	63 (Eastern Med. route)	2,119	2 (Eastern Med. route)
Cyprus	n/a		84	
Spain	1,811 <i>as of 02/02</i>	8 (Western Med. route)	4,478	62 (Western Med. route)
Estimated Total	7,168	77	6,932	216

Data on deaths of migrants compiled by IOM's Global Migration Data Analysis Centre.
All numbers are minimum estimates. Arrivals based on data from respective governments and IOM field offices.

¹ <https://www.acnur.org/es-es/emergencia-en-europa.html>

² <https://www.iom.int/es/news/informe-mensual-sobre-el-mediterraneo-en-2019-las-llegadas-de-migrantes-se-contabilizan-en-7168>

L'Organització Internacional per a les Migracions (IOM) informa que 7.168 migrants i refugiats han ingressat a Europa per via marítima al llarg de les primeres cinc setmanes de 2020, un augment d'aproximadament un 3% respecte dels 6.932 que van arribar en el mateix període l'any passat. Gairebé la meitat de les arribades han estat a Grècia, que també va ser el destí de més activitat l'any passat. Les morts registrades en les tres principals rutes de la mar Mediterrània a data del 2 de febrer es comptabilitzen en 77 homes, dones i nens, amb 63 d'aquestes morts ocorregudes en aigües de Grècia i de Turquia.



Segons dades d'ACNUR, a Grècia, el total d'arribades des de l'inici de l'any és de 4,580 persones, de les quals per mar, 3,545. Del total d'arribades per mar a les illes de l'Egeu, 2,034 persones han arribat a Lesbos, 693 a Samos, 336 a Kos, 164 a Chios, 210 a Leros, 3 a Symi i 12 persones a Rodes. Al llarg del 2019, han arribat unes 75.000 persones de les quals el 40% són homes, 20% dones i 40% són nens.

Most common nationalities of sea arrivals (since 1 January 2019)

Country of origin	Source	Data date	Population
Afghanistan		31 Dec 2019	40.0% 23,861
Syrian Arab Rep.		31 Dec 2019	27.4% 16,366
Others		31 Dec 2019	12.0% 7,165
Dem. Rep. of the Congo		31 Dec 2019	6.7% 4,027
Iraq		31 Dec 2019	6.0% 3,598
State of Palestine		31 Dec 2019	5.4% 3,196
Iran (Islamic Rep. of)		31 Dec 2019	1.7% 1,010

Actualment, les persones de nacionalitat afganesa són qui protagonitzen les arribades per mar, seguides de persones de nacionalitat siriana.³ A Lesbos, el percentatge de refugiats que habita l'illa respecte a la població actual frega el 25% del total, segons dades oficials. En cap altre lloc de Grècia passa del 10%.

³ <https://data2.unhcr.org/en/situations/mediterranean/location/5179>



Moria

Al centre d'acollida de refugiats més gran de la Unió Europea (UE), les condicions de vida segueixen sent d'immundícia, amb més de 19.000 persones amuntegades en un lloc que només pot acollir a poc més de 5.600. La "jungla" s'estén des d'un dels laterals i la part posterior de la presó de Moria, turons d'oliveres que les ONG han hagut d'anar llogant i ara intenten arreglar cobrint el terra de pedres i palets, per evitar que l'arribada de les pluges el converteixi tot en fang. Quan les famílies són registrades, les autoritats solen estar tan saturades que amb prou feines se'ls hi dona una tenda de campanya i mantes abans de conduir-les cap al camp. En tres metres quadrats conviuen fins a sis membres. S'organitzen tendes en cercle, recintes tancats amb taules precàries de fusta on menjar i fer vida junts.

L'artèria principal està plena de mercats de verdures, roba i tabac, perruqueries, una guarderia i forns de pa, forats excavats a terra. Cada pocs metres es concentren punts de recollida d'escombraries, que gestionen voluntaris de camp. Hi ha una zona amb dutxes i diverses de fileres de banys químics, que estan en pèssimes condicions: n'hi ha un per cada cent persones.⁴

La situació no només ha arribat al col·lapse logístic, sinó que les condicions mèdiques també han arribat a mínims preocupants, amb la revocació de l'accés a la sanitat pública per als refugiats per part de Govern grec el passat estiu. Les ONG sobre el terreny han aixecat una vegada més el crit d'alarma per donar a conèixer algunes de les urgències mèdiques més esteses a Moria.⁵

Metges sense fronteres va denunciar, el passat mes de gener, que el Govern grec està privant deliberadament d'una atenció mèdica adequada a més de 140 nens que pateixen malalties cròniques, complexes i potencialment mortals i fa una crida perquè es doni una resposta urgent a aquesta situació i evacui immediatament a tots els nens greument malalts a la Grècia continental o a altres països membres de la UE, on puguin rebre l'atenció mèdica que necessiten.

El juliol de 2019, el Govern grec va revocar l'accés a l'atenció mèdica pública per als sol·licitants d'asil i les persones indocumentades que arribessin a Grècia, deixant així a més de 55.000 refugiats, migrants i sol·licitants d'asil sense atenció mèdica. Des de març de 2019, els metges de MSF han vist més de 270 casos de nens amb malalties cròniques i complexes, entre les quals hi ha patologies cardíaques, epilèpsia i diabetis. Aquests nens necessiten un tractament especialitzat i la clínica no està equipada per proporcionar-lo. L'hospital públic local de Lesbos tampoc té capacitat per brindar atenció a aquests pacients. I encara que aconseguís assumir-los, alguns dels serveis especialitzats que requereixen no estan tampoc disponibles en les seves instal·lacions.

⁴<https://mats-sanidad.com/2020/01/04/la-jungla-de-lesbos-asi-es-el-campamento-donde-la-union-europea-abandona-a-14-000-migrantes-en-grecia/>

⁵<https://www.lavanguardia.com/vida/20200123/473091629193/ong-y-alcaldes-de-islas-del-egeo-endurecen-criticas-contra-el-gobierno-griego.html>



Situació Legal

Pel que fa a la qüestió legal, des de l'acord UE-Turquia de març de 2016, s'apliquen diferents procediments per determinar la nacionalitat de la persona sol·licitant d'asil i la seva situació de vulnerabilitat. Això vol dir que cada sol·licitant necessita tenir una comprensió detallada del procediment tal com s'aplica a cadascun d'ells individualment per poder presentar la seva sol·licitud de forma completa i precisa i perquè el procediment sigui just i sòlid. Juntament amb les polítiques i pràctiques freqüentment canviants, opaques i inconstants, és molt difícil per als sol·licitants d'asil comprendre el procés i els criteris d'asil, així com els seus drets i obligacions, sense un accés significatiu a la informació l'assistència jurídica, en un idioma que entenguin.⁶

En tots els països de la UE, els sol·licitants d'asil han de tenir accés a un advocat d'ofici després d'un primer rebuig de la seva sol·licitud d'asil (fase d'apel·lació). Es tracta d'una salvaguarda obligatòria destinada a garantir que no es violin drets en el procés i que es rectifiqui qualsevol error.

No obstant això, en 2018, en tota Grècia, només el 21% dels sol·licitants d'asil es van beneficiar de l'assistència jurídica gratuïta finançada per l'Estat. Això vol dir que només dos de cada deu persones que necessitaven suport van poder trobar un advocat nomenat per l'estat perquè els ajudés amb el procés d'apel·lació. A les illes gregues la situació és molt pitjor, ja que només dos de cada 100 persones poden obtenir l'assistència jurídica gratuïta necessària per apel·lar els seus casos.⁷

A Lesbos, durant la major part de 2018, no hi havien advocats finançats per l'Estat per a l'etapa d'apel·lació i ara, el 2019, només n'hi ha un. Cada mes, aproximadament entre 50 i 60 sol·licitants d'asil que són rebutjats en primera instància, sol·liciten assistència jurídica en la fase d'apel·lació. Però l'únic advocat nomenat per l'Estat només té capacitat per assistir a un màxim de 10 a 17 casos nous, depenent del mes.

De manera preocupant, a causa de la manca general d'advocats i intèrprets disponibles i a l'accés restringit als centres, les persones refugiades experimenten dificultats encara més greus per obtenir informació sobre la seva situació legal o per comunicar-se amb un advocat que els expliqui i protegeixi els seus drets. Això viola el seu dret a assistència legal per impugnar la decisió de detenir-los o si necessiten apel·lar qualsevol decisió negativa emesa en el seu cas. Sense assistència jurídica, les persones que han estat detingudes incorrectament, com els menors i les persones vulnerables, o els drets durant la detenció han estat violats, no tenen forma d'impugnar la seva sort. Grècia ha estat condemnada en diversos casos davant el Tribunal Europeu de Drets Humans per la falta d'informació proporcionada als sol·licitants d'asil.⁸

⁶ <https://www.oxfam.org/en/research/no-rights-zone>

⁷ <https://www.ecre.org/wp-content/uploads/2017/11/Legal-Note-2.pdf>

⁸ <https://www.easo.europa.eu/sites/default/files/easo-annual-report-2018-web.pdf>



La nova llei introdueix requisits addicionals, no previstos a la legislació de la UE que en la pràctica creen obstacles impossibles perquè els sol·licitants d'asil estiguin representats per un advocat. Per exemple, les persones necessiten signar una autorització abans que un advocat pugui representar-les. No obstant això, aquest full de paper no és suficient: també necessiten proves per demostrar que la signatura és realment seva. Poden certificar la seva signatura anant a la policia o als centres de ciutadans "KEP" amb els seus papers. No obstant, en la pràctica porta temps. A més, als sol·licitants d'asil que reben un rebuig en primera instància en la seva sol·licitud d'asil se'ls hi retira seus documents d'identitat i, en general, no tenen passaport, cosa que crea un veritable obstacle perquè puguin validar el seu caràcter de sol·licitants d'asil.

Llei de l'1 de gener 2020

Després d'una consulta urgent, el Parlament grec va aprovar una nova llei d'asil que entrà en vigor l'1 de gener de 2020. El nou projecte de llei ha estat molt criticat per l'ACNUR i les organitzacions de la societat civil, inclòs el Consell Grec per als refugiats (GCR), ja que redueix significativament els drets dels sol·licitants d'asil i els refugiats, viola el dret internacional i de la Unió Europea, augmenta l'ús de la detenció contra sol·licitants d'asil i nega efectivament el seu dret a recórrer.

El principal objectiu de la llei és **accelerar els retorns a Turquia** per facilitar l'aplicació de l'Acord UE-Turquia, reduint les salvaguardes i els drets de les persones durant el procés d'asil i augmentant l'ús de la detenció. Això farà que la situació dels sol·licitants d'asil, en el ja molt preocupant context dels "Hotspots", sigui encara més perillosa. Això es deu al fet que, a la pràctica, l'accés a la informació i a l'assistència jurídica serà encara més crucial, però, al mateix temps, més difícil d'accedir.

Sota la legislació anterior, les persones en condició de vulnerabilitat (menors d'edat no acompanyats, pares/mares solters amb nens menors d'edat, persones amb malalties greus o que hagin sofert traumes, tortures, violacions, atacs físics greus, persones que tinguin posttrauma) rebien una major assistència per demostrar la seva condició vulnerable. Un cop eren reconegudes com a tal, rebien certes proteccions: podien ser traslladades amb més facilitat de les illes al continent, i estaven exempts de ser deportades. Però amb la nova legislació la seva situació ha canviat: molta gent no té temps ni rep els suports necessaris per poder demostrar la seva condició de vulnerabilitat. També poden veure com el seu procés s'endarrereix, cronificant la seva situació precària. I en virtut de la nova llei, les persones amb perfil de vulnerabilitat, inclosos els menors no acompanyats, en algunes circumstàncies, ja no estan exemptes dels procediments accelerats. Això vol dir que les seves entrevistes podrien tenir lloc en un parell de dies, sense tenir temps de buscar assessorament legal d'un advocat o per veure un metge, que pot confirmar que els seus clients són vulnerables. En conseqüència, no rebran prou suport ni temps per presentar el seu cas i justificar la seva sol·licitud de protecció internacional. Si arriben en aquest extrem, també poden ser deportades.



El que també és preocupant és que el Ministeri de Protecció Ciutadana va emetre un comunicat de premsa en què afirmava que "la qüestió dels refugiats -sirians i iraquians- ha passat a ser una qüestió de migració d'afganesos i subsaharians", el que implica que les persones d'aquests països no poden tenir sol·licituds d'asil vàlides, en un intent de justificar lleis que violen les normes i salvaguardes internacionals. Aquesta suposició és inadequada, ja que, independentment del país d'origen, el dret internacional exigeix una avaluació independent de cadascuna de les reclamacions individuals. Tampoc està recolzada pels fets: l'Afganistan segueix sent un dels principals "països productors de refugiats", segons l'ACNUR, amb una taxa de reconeixement a Grècia de més del 70 per cent durant els deu primers mesos de 2019.⁹

Per últim, d'acord amb la nova llei, els sol·licitants d'asil en els "hotspots" de les illes només disposen de cinc dies per recórrer una primera decisió negativa, dins dels quals també hauran de trobar un advocat i presentar els motius i les raons precises d'aquest recurs en un memoràndum en grec. Atès que només hi ha un advocat designat per l'Estat que treballa a Lesbos i que no hi ha prou advocats d'ONG disponibles per a representar a les persones en les apel·lacions, **tenir un memoràndum en grec en un termini de cinc dies serà pràcticament impossible per a la gran majoria de les persones que sol·liciten asil**, segons indica l'informe d'Oxfam del passat mes de desembre.¹⁰

INFORME D'ACCIONS REALITZADES

Durant la missió s'han realitzat activitats de seguiment implicades dins de les zones de trànsit de la població refugiada, concretades a través de:

- Reunions de treball amb l'entitat "Lesvos Legal Center", contrapart principal del projecte
- Identificació d'entitats i agents actius presents al territori
- Observació directa: visites de camp guiades per membres d'equips d'entitats que estan treballant sobre terreny

Així doncs, la missió ha permès:

- Clarificar la situació actual que viuen les persones refugiades
- Millorar la comprensió del context sobre terreny in situ
- Millorar el procés de comunicació i retorn d'informació als ajuntaments i ens locals supramunicipals i a la ciutadania
- Millorar i afegir qualitat al procés d'avaluació prèvia de les futures propostes
- Valorar la necessitat d'oferir un assessorament de caràcter psicosocial

⁹http://www.mopocp.gov.gr/index.php?option=ozo_content&perform=view&id=6919&Itemid=690

¹⁰<https://www.oxfam.org/en/research/no-rights-zone>

Diumenge 2 de febrer

Arribem a l'illa de Lesbos a mitja tarda i, un cop a Mitilene, capital de l'illa, ens trobem amb la Laia, advocada catalana que va realitzar un voluntariat de tres mesos el passat estiu amb la nostra contrapart: Lesbos Legal Center.



Ens contextualitza la situació actual: la tensió generada per les inaguantables condicions en les quals viuen les ja 20,000 persones del campament de Moria de les quals es destaca la insalubritat i l'elevada violència i l'entrada en vigor de la nova llei d'Asil, que va propiciar una manifestació protagonitzada per dones el passat dijous 31 de gener al centre de la capital de l'illa: Mitilene. Les dones, en situació de desprotecció, són un dels principals col·lectius vulnerables: MSF ha denunciat en més d'una ocasió els alts nivells de violència sexual que pateixen en el camp.



Segons el mitjà de comunicació "Medium", unes 300 dones van participar en la protesta¹¹. Les pancartes de la protesta posaven de manifest la presó i inclús l'infern en el qual s'ha convertit Moria per a les dones. Algunes feien referència a la sensació de ser presoneres en lloc de persones amb drets garantits com a sol·licitants de protecció internacional o denunciaven el fet de no haver trobat l'Europa dels drets humans i les llibertats que esperaven.¹²

¹¹ <https://medium.com/are-you-syrious/ays-daily-digest-30-01-20-moria-is-hell-women-take-to-the-streets-in-lesvos-b70e7d5bbeac>

¹² https://directa.cat/les-dones-del-camp-de-refugiades-de-moria-es-manifesten-per-reclamar-la-seva-llibertat/?fbclid=IwAR244pt5aRcTafd4vPumJIMud0j-tqSmuxIEhhFWQeZSxVwOa_xjb4M26s4

Dilluns 3 de febrer

Ens reunim amb la Laia i anem cap al Palau de Justícia de Mitilene a trobar-nos amb la Lorraine Lette, coordinadora del Lesvos Legal. Se'ns ha demanat d'assistir en el judici d'apel·lació dels "35 de Mòria". 35 sol·licitants d'asil van ser condemnats, malgrat la completa d'evidències i diverses infraccions processals durant el primer judici, com la falta d'interpretació. El Lesvos legal Center va representar onze dels 35 clients i va coordinar la defensa legal durant el judici original i l'advocat grec representarà de nou aquests clients i altres en crida, en col·laboració amb HIAS. La defensa jurídica coordinada i la publicitat que va realitzar el centre ha permès provocar una campanya coordinada en l'àmbit nacional i europeu que va atreure l'atenció sobre la criminalització del migrants.

No obstant, després d'un llarg temps d'espera, ens avisen de què el judici queda desplaçat a dimecres per baixa per part de la jutgessa.



Tenim previst anar a visitar Moria però se'ns avisa de què les vies d'accés estan tallades: hi ha una manifestació de les persones refugiades de Moria en ple centre de Mitilene. Hem de passar per a prop: la protesta sembla tranquil·la. Ens sobta l'elevada presència d'adolescents, que són qui aguanten les pancartes on es pot llegir: "STOP" o "freedom".

Ens trobem amb la Carlotta, una psicòloga italiana que treballa amb L'entitat "One Happy Family" (<https://ohf-lesvos.org/en/welcome/>) desde fa dos anys. No pot exercir com a psicòloga a causa de les dificultats que posa el govern grec a l'hora de convalidar títols però col·labora amb l'escola de la ONG. L'ONG Hapy Family escolaritza de manera informal i els estudis no són oficials. Les persones refugiades volen escolaritzar els infants a l'escola oficial grega perquè volen sol·licitar l'asil a Grècia. Si els infants estan escolaritzats a l'escola oficial, les famílies no poden ser deportades. No obstant, si vius a Mòria, no et pots registrar.



A part del projecte d'escola, l'entitat gestiona un jardí, un menjador (que ofereix uns 900 àpats al dia), una llibreria, una petita clínica d'atenció mèdica, una perruqueria, un banc, un cafè, un cinema, un gimnàs i una petita botiga de necessitats bàsiques.



La Carlotta ens explica la trista situació que viu l'illa i no pot contenir les llàgrimes a l'explicar-nos que en alguns dibuixos que realitzen els nens i nenes a l'escola hi apareixen ganivets, bombes i escenes d'alta violència, reflectint la cruesa de la realitat que han viscut i segueixen vivint. També ens explica el desgast emocional que viuen els diferents actors voluntaris de l'illa: hi ha poca esperança i consciència que l'ajuda humanitària no és suficient, els danys psicològics a les persones refugiades són greus i amb el canvi de govern i les noves mesures, molts temen un empitjorament de la situació. "És normal que sortint", ens confessa.

Ens avisen de què hi ha una manifestació extrema dreta exigint l'expulsió d'immigrants via Turquia i se'ns recomana precaució.

Respecte a la manifestació viscuda durant el llarg del dia, els mitjans anuncien unes 2,000 persones mobilitzades de les quals 400 van arribar al centre de la capital.¹³

Amb tristesa i ràbia ens assabentem que, de camí cap a Mitilene, els manifestants han rebut gasos lacrimògens per part de la policia¹⁴, dins de les persones afectades s'hi troben dones i nens i s'ha presenciat algun desmai.¹⁵

¹³ [enfrentamientos-entre-policia-griega-y-refugiados-en-la-isla-de-lesbos.html](https://www.elpperiodico.com/es/internacional/20200203/manifiestacion-refugiados-isla-lesbos-gas-lacrimogeno-policia-7833776)

¹⁴ <https://actualidadhumanitaria.com/la-policia-griega-responde-con-gases-lacrimogenos-las-protestas-de-los-refugiados/>

¹⁵ <https://www.elpperiodico.com/es/internacional/20200203/manifiestacion-refugiados-isla-lesbos-gas-lacrimogeno-policia-7833776>

Dimarts 4 de febrer

Ens trobem amb L'estelle, directora del projecte de "sport for refugees" (<https://www.sportforrefugees.org>).



El projecte va néixer fruit de l'experiència de l'Estelle després que participés com a voluntària a l'organització "One Happy Family". Al tornar a França, va veure necessari realitzar un projecte que empoderés a les persones refugiades, millorant la seva salut física i mental i va crear l'organització el 2017.

Segons ens explica, el fet de treballar a través de l'esport permet que els refugiats es mantinguin "actius" en la mesura de lo possible ja que, a causa de la situació d'estancament que viuen, les seves rutines també solen estancar-se. "Coses tan senzilles com tenir un horari i moure's els permet no caure en la desesperança i sentir-se vius", ens explica l'Estelle.

L'organització també busca empoderar als refugiats oferint-los passar de ser usuaris de les activitats esportives a entrenadors i encarregats dels seus propis projectes esportius, per tal que s'acabin d'integrar a la comunitat i guanyin seguretat i confiança en si mateixos. "Això els permet sentir-se realitzats i, a entrar a Europa, tenir alguna cosa afegida al currículum d'experiència laboral".

Més tard, ens trobem amb l'equip de Lesvos Legal Center, la nostra contrapart local i actors centrals del nostre projecte.



**LEGAL
CENTRE
LESVOS**

El Centre Jurídic s'ha independitzat del Mosaik Center, on tenia les seves oficines l'any passat i s'ha traslladat a prop de la plaça de Sapfous, zona cèntrica de la ciutat.

Continua en funcionament proporcionant ajuda jurídica gratuïta i atenció de primera mà a la seva oficina de Mytilene, composta per tres advocats grecs (dos amb seu a Lesvos i una amb seu a

Atenes), quatre intèrprets a temps parcial, un coordinador, captació de fons i entre quatre i cinc voluntaris amb formació legal.

Al llarg del 2019, van proporcionar assistència legal individual a més de 1000 individus i famílies. De mitjana, els advocats grecs amb seu a Lesvos representen tres clients al mes en les seves entrevistes d'asil. Per tenir major impacte, atesa la capacitat limitada, prioritzen els casos per a la seva representació en l'etapa de l'entrevista i apel·len els casos en què es puguin argumentar els motius de protecció internacional concedits per la legislació grega. També es prioritza la representació d'individus especialment vulnerables com persones que han experimentat pèrdues de memòria com a resultat d'estrès posttraumàtic o clients menys disposats a discutir detalls importants de la seva reclamació per estigma.



Els voluntaris (normalment advocats de diferents nacionalitats) proporcionen informació sobre el procediment d'asil i informen a les persones dels seus drets i obligacions, les preparen per a les seves entrevistes d'asil, referint-los a serveis de protecció i assisteixen als advocats grecs amb sol·licituds de reunificacions de famílies, memòries legals i apel·lacions.

Col·laboren amb altres actors de la illa, redirigint a les persones que així ho necessiten a diversos serveis mèdics i específics de l'illa (MSF i IRC). Al llarg del període d'octubre-desembre 2019, han referit 58 clients a allotjament alternatiu a Mytilene i al continent per aquells que presentaven riscos específics de salut. També col·laboren amb Praksis (<https://www.praksis.gr/en/>), el Centre de dones Bashira i el Grup Solidari LGTBTIQ+.

Tenint en compte la manca de teixit social en els campaments de Moria i Kara Tepe, la necessitat d'enfortir-lo, el projecte ha acollit un taller setmanal de narració de contes recolzat per "Ponts per la pau" (<http://pontsperlapau.com>), nascut de la iniciativa de la Nadia, activista afganesa amb residència a Catalunya, que va realitzar una estada al Lesbos legal Center el passat estiu. El taller està dirigit per dones de la comunitat afganesa que es reuneixen per recordar les seves històries i escriure sobre la situació a Lesbos. Donat el context de vulneració dels drets més bàsics aquest espai permet a les dones sostenir emocionalment les complexes situacions diàries que han d'afrontar. Aquests espais tenen una funció de suport emocional (compartint experiències i sentint-se acceptades per les altres), suport material (per resoldre problemes pràctics) i compartir informació.

Segons el seu últim informe, el 94% de les persones ateses vénen de Mòria. El 72% de la població atesa és d'origen afganesa seguida de persones originàries d'Irak, Iran, Síria, Camerun, República Democràtica del Congo, Eritre, Haití, Ghana, Kuwait, Sudan, Palestina i Zimbabwe.

Segons la Lorraine Lette, coordinadora del projecte, l'aplicació de la nova llei d'asil, adoptada l'1 de gener ha suposat conseqüències dràstiques: el Govern va treure la possibilitat que la gent sortís de les illes per raons de vulnerabilitat (menors d'edat no acompanyats, pares / mares solters amb nens menors d'edat, gent amb malalties greus, o que hagin patit traumes, tortures, violacions, atacs físics greus i també a persones que tenen postrauma). Abans el 80% ho aconseguia fins i tot abans de rebre l'asil, però ara ja no és així, indica. La nova legislació pretén realitzar més deportacions, de manera que no hi ha interès en deixar-los sortir de l'illa.

"El procés ja no era just abans, però ara ho està sent encara menys. Només el viatge de Turquia a Lesbos és un esdeveniment traumàtic, just després entren a Moria, de manera que tothom acabava amb postrauma. La situació de Lesbos va causar vulnerabilitat a tots, de manera que molts podien sortir de l'illa abans de rebre una resposta a la seva sol·licitud d'asil. Ara ja no és així, no es pot sortir de l'illa fins a rebre una decisió del teu cas d'asil."

"Hi ha gent que rep la decisió sobre el seu cas molt ràpid, molta gent té por de la deportació, mentre que abans no tenien aquesta preocupació de manera immediata", explica.

Així doncs, l'objectiu del 2020 del Centre és ampliar el litigi estratègic per incloure els diversos processos i violacions derivats de l'aplicació de la nova legislació d'asil. Mitjançant la supervisió i documentació, tenen previst identificar els casos en els quals s'han produït infraccions processals importants i litigar-les en l'àmbit nacional i europeu.



A més de litigar contra la nova legislació d'asil, volen seguir batallant contra les següents situacions:

- *Criminalització dels migrants mitjançant l'acusació de tràfic de persones*: el Centre Jurídic vol seguir col·laborant amb diverses organitzacions, incloses Christian Peacemakers Team (<https://www.cpt.org/>) i Borderline Europe (<https://www.borderline-europe.de/>) per documentar casos i representar migrants que s'han vist obligats a conduir les llanxes des de Turquia cap a Grècia, amb la qual cosa algunes han estat acusades del delictes de tràfic de persones.
- *Major ús de la detenció arbitrària*: la detenció continuada de sol·licitants d'asil basada en la nacionalitat està documentada. Els advocats grecs visiten setmanalment el centre de detenció dins del campament de Mòria, acompanyats de vigilants i l'ACNUR per identificar casos de representació i litigi.
- *Refugiats climàtics*: actualment, representen persones que s'han desplaçat de forma forçada com a resultat de factors relacionats amb el canvi climàtic, es vol investigar aquesta zona de litigis més amplis i atorgar una major visibilitat de la falta de protecció de dret internacional per als refugiats climàtics.
- *Oferir defensa legal per evitar la deportació*: l'objectiu de la nova legislació d'asil és accelerar les deportacions a Turquia. Per tant, l'estratègia de litigi se centrarà en identificar i treballar en casos de sol·licitants d'asil que han vist rebutjades les seves sol·licituds i estan en risc de ser expulsades per infraccions i incompliments del dret internacional.

A l'acabar de posar-nos en context, la Lorraine ens comunica que l'equip d'advocats ha decidit posposar el judici dels 35 a causa de la tensió acumulada a l'illa: la sentència té molts números de ser negativa pels aldarulls dels últims dies. En sortir de les oficines, ens tornen a recomanar que mantinguem la calma i intentem no cridar l'atenció: hi ha una nova manifestació en ple centre i la policia increpa també a europeus que donen hi donen suport.

Segons la premsa, la policia ha tornat a utilitzar gasos lacrimògens contra les persones refugiades que protestaven.¹⁶

¹⁶ <https://www.lavanguardia.com/internacional/20200205/473292783281/migrantes-protestas-lesbos-segundo-dia.html>

Dimecres 5 de febrer

Ens arriben notícies dels aldarulls: els gasos lacrimògens van causar trastorns a dones i a nens i durant la nit, un grup d'extrema dreta va cremar un cotxe d'una organització i va saquejar l'oficina d'una de les organitzacions amb presència a l'illa.



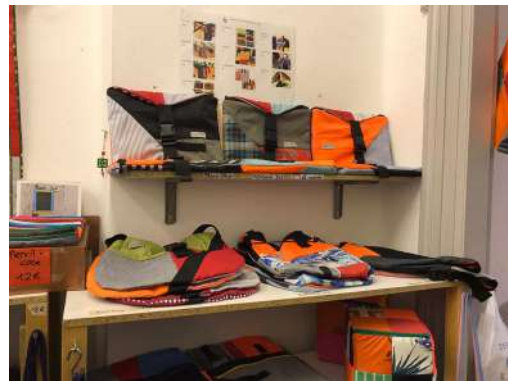
Visitem el Mosaik Center (<https://lesvosmosaik.org/>).

Mosaik és un centre de suport per als refugiats i la població local, l'objectiu de Mosaik és d'anar més enllà de la intervenció de crisi immediata i proporcionar desenvolupament sostenible que ajudi a refugiats a viure una vida digna.

Segons indiquen, més de 630 estudiants entre edats de 4 i 89 anys, procedents de 20 països diferents, han trobat assessorament jurídic en procediments d'asil, classes d'Anglès, Grec, Àrab i Farsi i classes de formació artística.

També ofereix esdeveniments culturals (Dansa, Pintura, Musica) per a artistes i activistes de tot el món i serveis de cura infantil.

Per últim, acull tallers de Upcycling (reciclatge amb millora): hi ha dos tipus d'aquests tallers impartits a Mosaik. Un és el taller armilles salvavides en què l'exterior d'armilles salvavides recollits de les platges es converteixen en bosses. El segon és el Taller d'Art Reciclat en el qual s'utilitza l'interior de les armilles salvavides barrejat amb cartó a paper per formar elements decoratius. Tots dos tallers són una resposta al problema dels residus a l'illa causat per la crisi i alhora creen oportunitats d'ocupació per als refugiats i les persones locals.



A mig matí, visitem les instal·lacions de l'associació "One Happy Family". Tal com ens havien descrit, acull un gran nombre d'infraestructures: menjador, escola, escola bressol, pista d'esports, gimnàs,...

La Laia ens presenta a la Inés, que porta el centre de Dones en Solidaritat (<https://www.facebook.com/wishlesb/>) està dintre del complex de One happy Family, davant el camp de Kara Tepe.

WISH busca oferir un espai:

- de seguretat i confiança, en el qual es pugui descansar
- confortable (en un context de talls permanents d'electricitat durant l'hivern, i d'extrema calor a l'estiu).

L'aposta és que sigui un espai autogestionat per les dones que hi participen, que disposin d'un espai comunitari en el qual puguin prendre les seves pròpies decisions, col·laborar en les tasques de la casa, fer propostes i ser escoltades. La construcció d'una xarxa de dones vinculada a l'espai és un dels objectius del projecte. En l'actualitat, segons ens expliquen, hi ha un nucli de 10 dones que treballen en l'espai, i entre 30 i 70 dones que visiten la casa al llarg del dia. Les decisions que afecten la casa es prenen de forma horitzontal entre les dones de l'equip en reunions setmanals.



En una sala, es troben per a preparar te, explicar-se les seves vivències. Hi havia poques dones degut al mal temps i a la repressió realitzada per la policia els últims dies. És un espai on estan tranquil·les, s'hi fan periòdicament sessions informatives setmanals sobre salut en cooperació amb Metges Sense Fronteres (equip de promoció de salut) i Rowing Together (projecte ginecològic), així com una sessió setmanal sobre aspectes legals (en col·laboració amb Fenix). També se'ls hi ofereix:

- Te, cafè, fruita i galetes (en col·laboració amb Zaporeak)
- Materials per fer ganxet (agulles i llanes) i màquines de cosir disponibles per a l'arranjament o producció de peces de vestir
- Distribució de compreses, preservatius, sabó i roba d'hivern
- Sessions de perruqueria un dia per setmana i productes de bellesa (pinta ungles, etc.)
- loga, condicionament físic, kick-boxing, natació i un equip de futbol (YSR)
- Gestió d'un hort a partir de la col·laboració amb EcoHUB
- Classes d'anglès per a dones en col·laboració amb l'escola d'adults de OHF.

És impossible trobar una feina remunerada a l'illa i ACNUR ingressa 90 euros mensuals per cap de família, i 50 euros per cada membre, el que resulta insuficient per cobrir les necessitats bàsiques. Per tant, una de les necessitats fonamentals de les persones que viuen als camps és la de rebre ingressos monetaris suficients i el WISH també alberga el projecte d'una cooperativa de producció tèxtil.

Es produeixen principalment bosses, encara que també moneders o complements per als cabells. Tots aquests s'intercanvien per donacions, que van 100% a les integrants de la cooperativa. Part dels materials que utilitzem provenen de la roba que per diferents raons els principals magatzems de l'illa no poden distribuir. El grup impulsor de la cooperativa es va establir de forma orgànica, a partir d'un grup de dones que participaven amb molta freqüència en l'espai, han treballat en el sector tèxtil o es troben en una situació d'especial vulnerabilitat. Tot i les evidents dificultats, especialment pel que fa a l'idioma, les decisions es prenen de forma horitzontal.

Ens trobem a la Maria, infermera de IRC que porta l'assistència psicosocial i ens explica la greu situació que estan vivint: la major part de les persones refugiades necessiten ajuda psicològica, les infraestructures són deficitàries. A més a més, hi ha una falta de coordinació entre les diferents institucions sanitàries que treballen aquest tema. Ens confessa que marxa de l'illa perquè ha rebut tocs d'atenció per part de les autoritats gregues: "fa tres anys i mig que estic a l'illa i ja em tenen massa vista".

Cap a la tarda, ens trobem amb la Parwana, refugiada d'origen afganes al camp de Moria i ens fa visitar l'escola que dinamitza Wave of hope for the future (<https://www.waves-of-hope.com/>), en ple mig del camp de Moria.



L'escola està formada per tres aules d'un sol pis, fetes amb marcs de fusta recoberts de lona, materials adquirits majoritàriament per persones refugiades. El fundador de WHF (Zekria Farzad) va iniciar la iniciativa en reunir un equip altament motivat, solidari i qualificat per desenvolupar activitats de WHF sobre el terreny, independentment d'altres organitzacions de l'illa.

L'equip de WHF inclou un grup de refugiats i sol·licitants d'asil al camp de refugiats del propi camp de Moria. Juntament amb uns quants voluntaris, treballen per atendre les necessitats educatives de les persones vulnerables que viuen al campament. Inicialment, WHF va iniciar la seva tasca en el sector educatiu establint classes d'idioma anglès i classes d'alfabetització dins i fora del campament, dirigides per professors formats que van arribar a l'illa com a sol·licitants d'asil. Després de l'assessorament i el suport dels líders comunitaris, WHF també va començar a construir un centre comunitari.

Encara que es troba en les seves primeres etapes, les activitats del WHF han guanyat popularitat creixent entre els refugiats i els sol·licitants d'asil al campament. Just a l'entrada de l'escola, hi ha un petit taller de pintura.



També ens presenten al Missi, refugiat d'origen afganès, que porta l'espai de la biblioteca. Tenen llibres en les principals llengües parlades: farsi, dari, àrab i francès.



Al tornar a Mitilene, ens reunim amb la Zhora. La Zhora va treballar com a traductora a Levos Legal Center i va passar a treballar per MSF fa uns quants mesos. Segueix vinculada al Center dinamitzant el taller d'escriptura de contes de dones de la comunitat afganesa. Viu al camp a Kara-Tepe amb els seus dos fills i ens explica que, malgrat tenir un sou fixe, no ha pogut trobat un allotjament.

Ens ensenya una foto de la seva filla de tretze anys amb una màscara d'oxigen, atesa a l'hospital de mitilene degut a la fumigació de gasos lacrimògens. Ens explica que la tensió ha arribat al camp de Kara-Tepe, un camp gestionat pel municipi de Mitilene i l'ACNUR situat a uns 2,5 km al nord-est de la ciutat. No obstant, sembla que no té gaire cosa a envejar a Moria: accés inadequat a l'electricitat, espai limitat i recursos per a la preparació d'aliments, restriccions a l'ocupació, falta d'intervencions de salut mental dirigides als joves,... "Vull treure els meus fills d'aquell infern", ens diu.

Pel que fa al taller, ens explica que són necessaris per a la descàrrega emocional de les dones i, en general, falten espais d'aquest tipus. Malauradament, a causa de l'augment de la tensió, que s'ha fet visible aquests dies, però que ja porta setmanes i mesos gestant-se, segons ella, les dones no venen tant al Centre. Espera que la situació es pugui calmar i que el taller pugui tornar a funcionar amb normalitat.

Ens trobem amb en Pau Perez, psiquiatre i consultor de l'Organització Mundial de la Salut en temes de violència i catàstrofes, de visita. Està a Lesbos per a fer una avaluació per MSF a 4 països, veient els efectes de les persones que han sofert i pateixen tortura psicològica. Li compartim la nostra intenció d'ampliar el projecte actual amb un branca que s'ocupi d'atenció psicosocial i la proposta del Dr. Collazos, psiquiatre expert en psiquiatria transcultural de l'Hospital de la Vall d'Hebron, en oferir un curs d'acompanyament emocional.

Ens dona una sèrie de raons a tenir en compte: la dificultat d'atendre a milers de persones dels quals la majoria pateixen greus trastorns psicològics sense tenir unes condicions mínimes per atendre'ls. Ens explica que MSF està atenent a una mitja de 250 casos a l'illa, necessari però insuficient.



MSF (msf.es) va suspendre les seves activitats mèdiques i de salut mental dins Moria en resposta a l'Acord de Turquia de la UE el març de 2016.

L'octubre de 2016, MSF va obrir una clínica a la ciutat de Mitilene per a sol·licitants d'asil i migrants. La clínica va proporcionar atenció primària, atenció per a malalties cròniques, assistència sexual i reproductiva i assistència mental.

Des de l'agost de 2017, els serveis d'aquesta clínica van començar a centrar-se en les necessitats mèdiques i de salut mental de les víctimes de la violència, els supervivents de la tortura i la violència sexual i els pacients amb condicions de salut mental severes. A finals de novembre de 2017, MSF també va establir una clínica a prop del camp de Mòria per millorar l'accés a l'atenció mèdica per als sol·licitants d'asil i els migrants que s'hi allotgen durant els mesos d'hivern. Des de llavors, la clínica ofereix assistència primària per a nens, incloses les vacunes, així com atenció prenatal i postnatal, i planificació familiar per a les dones i suport de salut mental als nens. MSF remet pacients a l'hospital local per a casos d'emergència i atenció especialitzada inclosos embarassos d'alt risc.



El gener de 2018, es van iniciar activitats psicosocials i psicoeducatives en grup per a nens i menors no acompanyats amb símptomes traumàtics. En la teràpia de grup, els psicòlegs i els mediadors culturals van utilitzar la narració de contes per ajudar els nens a treballar a través dels seus traumes del passat i del present. Segons el seu informe, el 77% de les persones ateses havien experimentat tortures o violències sexuals.¹⁷

Per el Dr. Pérez, la situació actual és inabastable: “d’aquestes 20.000 persones, segurament 10.000 acabaran desenvolupant algun tipus de psicosis, intentar enviar professionals per atendre’ls a tots està fora de les nostres possibilitats”. La solució no és pal.liar el sofriment que viuen les persones refugiades sinó acabar amb la causa que el provoca: viure a Moria.

17

https://msf.gr/sites/default/files/msfpublications//eng_msf_greece_annual_activity_report_2018_eng_fi_nal_lowresspreads.pdf

Dijous 6 de febrer

A primera hora del matí, ens dirigim cap a la seu de la Secretaria del govern, on es solen reunir totes les ONG presents en el terreny, convocades per l'ACNUR, de forma quinzenal. Després d'una breu presentació de cada organització: comença el debat.

Se'ns informa oficialment del tancament del camp transitori 2 (Stage 2), una instal·lació de pas gestionada per ACNUR, situada a la riba nord de Lesbos que acollia temporalment els sol·licitants d'asil quan arribaven, assegurant accés a seguretat, ajuda mèdica vital, refugi i descans després del perillós viatge per mar des de Turquia.

El 19 de novembre de 2019, el Consell Municipal de West Lesbos va votar a favor del tancament del camp de trànsit de la 2a etapa. La decisió no ha estat apel·lada, cosa que ha significat el tancament de la instal·lació el passat 31 de gener de 2020.

La riba nord rep més de la meitat del total d'arribades a Lesbos. Aquest any passat, només 15.000 persones van ser allotjades al campament, la meitat dels quals eren nens. Al desembre, el camp 2 va acollir persones totes les nits durant dues setmanes seguides, allotjant fins a 286 persones en una nit. Amb el tancament de l'etapa 2, les persones que arribin quedaran a l'espera durant hores a les platges, al costat de la carretera o en zones rocoses remotes, de vegades en temperatures inferiors a zero, sense accés a refugi, protecció o ajuda mèdica. Fins i tot poden intentar caminar durant hores cap al sud, en escenes que recorden el 2015. Les repercussions d'aquesta decisió no té en compte les conseqüències per a les persones que arriben i l'impacte que tindrà sobre les comunitats locals.¹⁸

La major part dels actors socials de l'illa, escandalitzats, demanen explicacions a la representant d'ACNUR, que intenta tranquil·litzar els ànims i insta a calmar les tensions dels últims dies. Ens expliquen que, de moment, el nombre d'arribades per mar ha augmentat respecte a les dades de l'any malgrat les polítiques dissuasives.

També es denuncien els atacs que han viscut algunes organitzacions per part de grups feixistes de l'illa: la crema d'un cotxe d'una ONG i la vandalització d'una casa que acolliria voluntaris són uns dels danys més rellevants.



Ens trobem amb l'equip al complet de Lesbos Legal Center, inclòs ex-col·laboradors, per dinar plegats i compartir les experiències d'aquests últims dies.

¹⁸ <https://www.lighthouserelief.org/keep-north-shore-transit-camp-open>



A la tarda, ens reunim amb en Josep, psicòleg. Va realitzar una estada aquest estiu amb un projecte de Montcada Solidària (<https://www.facebook.com/GrupMontcadaSolidaria/>), realitzant tasques de suport i control de roba i material al gimnàs dinamitzat per l'associació de l'Estelle, Sport for refugees. Aquesta vegada tenia pensat treballar a la clínica de Kitrinos, que treballa a dins de Moria, per veure com realitzen la TTT (Trauma Technique Therapy) que consisteix en tocar diferents parts del cos i suposa que disminueix el nivell d'ansietat. Tanmateix, segons explica, ni el lloc ni les condicions (T°, soroll) són les apropiades per a realitzar una bona assistència psicològica i ha decidit quedar-se al projecte de Sport for refugees. Per ell, la situació segueix igual: les persones refugiades estan patint greus problemes mentals, alguns ja existents i alguns desenvolupats a causa de la situació que viuen al llarg del seu dia a dia a l'illa.

Divendres 7 de febrer

Ens trobem amb les companyes de Women Center per assistir-les a l'hora de presentar el seu propi projecte i rebre el suport necessari per dur a terme el seu treball.

Realitzem una nova visita a les oficines de Lesbos Legal Center, són les 10h del matí i està en plena eferescència: la cua de persones sol.licitants d'assistència legal ocupa tota l'escala i surt al carrer i l'equip està desbordat. Parlem amb la Lorraine i la Shannon sobre la factibilitat de rebre la formació que ens ha ofert el Dr.Collazos, adreçada a les persones que atenen directament a les persones refugiades. La proposta és benvinguda: cuidar al cuidador també és important.

Marxem de camí cap a l'aeroport amb el sentiment de viure una situació que ens supera, quasi "violenta" però amb la determinació d'aportar el nostre granet de sorra enmig d'aquest mar d'injustícia.